

# Sosiaali- ja terveydenhuollon valvontasuunnitelman toteutuminen vuonna 2024

# Valvontasuunnitelman mukaiset valvontakohteet 2024

- Ympäri vuorokautista sosiaalihuollon palvelua tuottavat yksiköt.
- Kotihoito (ml. yhteisöllinen asuminen) 2024–2025.
- Ikääntyneiden asiakas- ja palveluohjaus: kotona asumista tukevien palveluiden asiakasohjaus, omaishoidon asiakasohjaus, asumisen asiakasohjaus, gerontologinen sosiaalityö, Kotitori, lähitorit.
- Lastensuojelun avohuollon sosiaalityö.
- Työikäisten palvelut (ml. mielenterveys- ja päihdepalvelut, vammaispalvelut: yhteisöllinen asuminen, tukiasuminen tukiasumisyksikössä, henkilökohtainen apu.
- Lasten-, nuorten- ja aikuispsykiatrian avohoito.
- Terveystieteiden korkean riskin palveluyksiköt (erikoissairaanhoidon, kampussairaalat, lähipalvelusairaalat, kotisairaalatoiminta) 2024–2025.

# Valvontasuunnitelman mukainen valvonta 2024 (1)

- Pääasiassa suunnitelman mukainen valvonta on toteutunut.
- Ympärivuorokautista sosiaalihuollon palvelua tuottavien yksiköiden valvonta toteutui lähes 100 %:sti.
- Kotihoidon valvonta kokonaisuutena toteutettiin jo vuonna 2024.
- Terveysthuollon korkean riskin yksiköistä valvonta kohdistui kotisairaaloimintaan sekä lähipalvelusairaaloiden ja kampussairaloihin osastotoimintaan.
  - Valvonta kohdentui kaikkeen Pirhan omaan toimintaan.
  - Osastotoiminnan osalta ohjaus- ja valvontakäynti toteutettiin myös Kolmostien Terveys Oy:n, Keiturin Sote Oy:n ja Mäntänvuoren Terveys Oy:n yksiköihin.
  - Lisäksi käytiin Tammenlehväkeskuksen neljällä osastolla, Pirkanmaan hoitokodissa sekä katkaisu- ja selviämisasemalla.

# Valvontasuunnitelman mukainen valvonta 2024 (2)

- Muutokset ja tarkennukset alkuperäiseen suunnitelmaan:
  - ikääntyneiden asiakas- ja palveluohjauksen kartoitus toteutettiin 2024, asiakasohjauksen kohdennettu valvonta 2025
  - lastensuojelun avohuollon sosiaalityö, avin valvonta 2024, siirtyy vuodelle 2025
  - mielenterveys- ja päihdepalveluiden sekä vammaispalveluiden yhteisöllisen palveluasumisen valvonta on pääasiassa kohdennettu yksiköihin, jossa on tuotettu myös ympärivuorokautista palveluasumista
  - henkilökohtaisen avun valvontaa on kohdistettu suurimpiin ostopalvelutuottajiin
  - lasten-, nuorten ja aikuispsykiatrian avopalvelut sekä perustason mielenterveyspalvelut, aloitettu perustason mielenterveyspalveluista, organisoitumisen muutoksen vuoksi kokonaisuus siirtyy vuodelle 2026

# Valvontasuunnitelman mukainen valvonta 2024 (3)

- Ohjaus- ja valvontatapahtumia 662.
- Valvontasuunnitelman mukainen valvonta 546 (82 %), lisäksi jatkovalvonnat 37, jolloin suunnitelmallisen valvonnan osuus on ollut noin 88 %
- Reaktiivinen valvonta 52.
  - Pääasiassa liittyneet erilaisiin epäkohtailmoituksiin.
- Lisäksi tehty ennakkollista valvontaa (10) ja valvontaviranomaisen (avi) tarkastuksia (10).
- Ohjaus- ja valvontakäynneillä on kirjattu vakavia ja lieviä poikkeamia kehittämiskohteita sekä positiivisia havaintoja.
  - Vakavat poikkeamat 268 (140 yksikköä), osuus poikkeamista 5,7%.

# Valvontasuunnitelman mukainen valvonta 2024 (4)

- Ohjaus- ja valvontakäynneillä havaittuja vakavia poikkeamia:
  - omavalvontasuunnitelmien laadinta, julkaisu ja raportointi
  - riskien hallinta
  - asiakkaiden hoito-/palvelu-/kuntoutussuunnitelmat
  - asiakkaiden asema ja oikeudet
  - lääkehoito
  - henkilöstö
  - kirjaamiskäytännöt ja ohjeet
  - tietoturva

# Valvontasuunnitelman mukainen valvonta 2024 (5)

- Ohjaus- ja valvontakäynneillä tehtyjä positiivisia havaintoja:
  - henkilöstön sekä läheisten ja asiakkaiden osallistamisesta yksikön omavalvonnan suunnitteluun
  - toimintaa ohjaavien arvojen toteuttamisesta käytännön toiminnassa
  - palautekäytäntöjen toimivuudesta ja palautteiden hyödyntämisestä toiminnan kehittämisessä
  - tiedottaminen
  - asiakkaiden osallistaminen arjessa
  - henkilöstön hyvä perehdytys ja koulutukseen panostaminen

# Sosiaali- ja terveydenhuoltoon järjestämiseen liittyvät yleiset havainnot loka-joulukuulta 2024 (1)

- Omatyöntekijyyden toimivuus.
- Valviran 8.5.2024 antaman Määräys sosiaali- ja terveydenhuollon palveluntuottajan palveluyksikkökohtaisen omavalvontasuunnitelman sisällöstä, laatimisesta ja seurannasta 1/2024 huomiointi.
- Kirjaamisen laatu ja sisältö.
- Valvontakertomukseen kirjattuja toimenpiteitä vaativien havaintoja kirjaaminen määritellyssä aikataulussa Laatuporttiin puutteellista.
- Yhteisöllinen asuminen palvelumuotona edelleen kehittymässä.
- Terveydenhuollon omavalvontasuunnitelmat.
- Terveydenhuollon lääkehoitosuunnitelmat.



# Sosiaali- ja terveydenhuoltoon järjestämiseen liittyvät yleiset havainnot loka-joulukuulta 2024 (2)

- Korvaushoidon lääkelistakäytännöt.
- Mielen terveystalvöpalveluiden saatavuus.
- Yksityisten ja Pirhan omien lastensuojelulaitosten välillä on havaittu eroa valvontakäyntien kertomuksiin kirjattujen vakavien ja lievien poikkeamien korjausohjeistusten noudattamisessa.

# Vuodelle 2025 siirtyvät valvonta-asiat

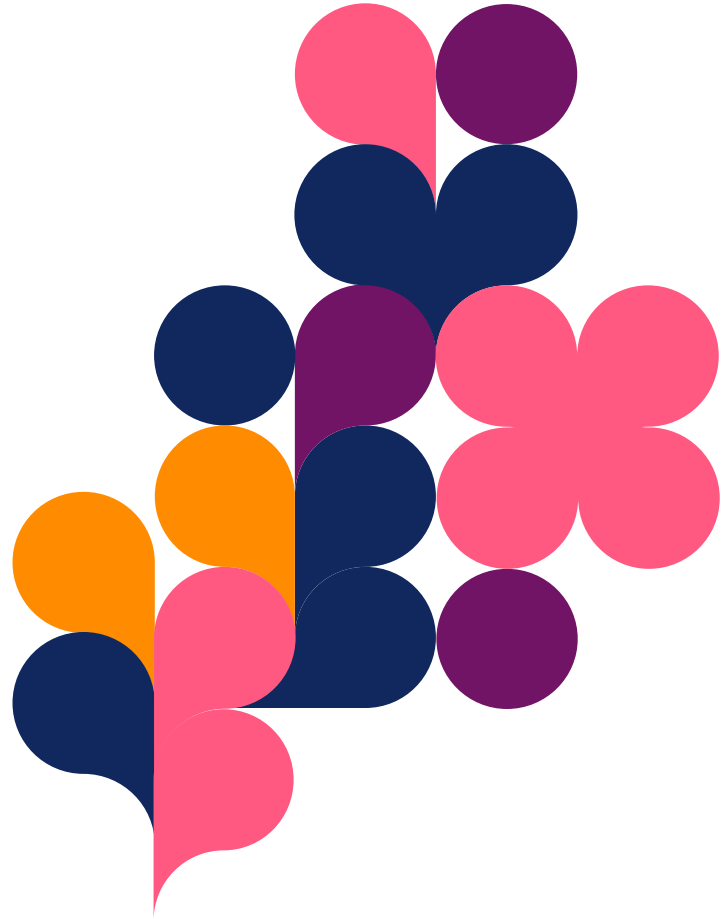
- Henkilökunnan ilmoittamisvelvollisuus (valvontalaki 29-30 §§).
- Omavalvontasuunnitelmien 4 kuukauden välein tehtävä raportointi (valvontalaki 27 §).
- Pirhan yksiköiden omavalvontasuunnitelmien käyttö käytännössä yksikön omavalvonnan toteuttamisessa.
- Muistutusten käsittelyn prosessit Pirhassa ja tiedon kulku valvontayksikölle (avin ohjaus Pirhalle).
- Vakavien vaaratapahtumien tutkinnan prosessit Pirhassa.
- Omatyöntekijyyden toteutuminen (sosiaalihuoltolaki 42 §).
- Päivittäisestä johtamisesta vastaavien vastuu-/esihenkilöiden mahdollisuus tosiasiallisesti huolehtia tehtävistään suhteessa vastuullaan olevien palveluiden laatuun ja sisältöön.

# Muu valvontatoiminta (1)

- Epäkohtailmoitukset ja omavalvonnalliseen käsittelyyn siirretyt asiat 88.
  - Pirhan oma toiminta 54, ostopalvelut 34.
  - Sisältö moninaista, ei yksittäisiä palveluja/asioita, johon ilmoituksia kohdentunut.
- Valvontayksikölle tietoon tulleet valvontalain 29 §:n ilmoitukset, 20.
  - Pirhan oma toiminta 10, ostopalvelut 9.
  - Lisäksi Pirhan oman palvelutuotannon käyttämän Haipron kautta tulleita ilmoituksia 30.
  - Ilmoitukset kohdistuneet pääasiassa henkilöstön riittävyyteen sekä asiakkaiden palvelujen toteuttamiseen ja asiakkaiden kohteluun.
- Muut ilmoitukset 48.
  - Pirhan oma toiminta 7, ostopalvelut 41.
  - Ilmoituksista yli puolet omavalvonnallisia ilmoituksia (mm. lääkepoikkeamat, yksittäiset asiakasasiat); osassa ostosopimuksissa velvoite ilmoittaa laatupoikkeamat.

# Yhteistyö

- Yhteistyö palveluntuottajien kanssa.
  - Palautekysely ohjaus- ja valvontakäynnistä; yleisarvosana 4,5/5 (199 vastausta).
- Yhteistyötä valvontayksikön ja Pirhan palvelulinjojen kanssa tarvetta kehittää edelleen.
- Myös sopimuksenmukaisuuden valvonnassa edelleen kehitettävää.
- Yhteistyötä valvontaviranomaisten kanssa on tehty tarpeen mukaan ja se on koettu toimivaksi.



# Yhteystiedot

Katja Uitus-Mäntylä  
Palvelupäällikkö  
Valvonta- ja asiakasavatoiminta  
Hatanpäänkatu 3, B-rappu  
33900 Tampere  
[etunimi.sukunimi@pirha.fi](mailto:etunimi.sukunimi@pirha.fi)

